

# Sudan Sanata

















## Murassa gülabdan

*Değerli taşlarla süslenmiş gül  
suyu şişesi. Osmanlı 18. yy.*

*(Türk İslâm Eserleri Müzesi)*

### Gülâbdan, gül suyu şişesi...

Farsça olan kelime "gül suyu" anlamındaki gülâbdan (cül-ap cüllab) –dan ekiyle türetilmiştir. Cam, seramik veya maden işçiliğinde örneklerine rastlanan gülâbdan, gül suyu serpmek için geniş karınlı uzun boylu, dar ağızlı bir kaptır.

Gül suyu daha çok sünnet düğünü gibi dinî yönü ağır basan törenlerde ve mevlidlerde kullanılır; çok defa gülâbdan buhurdanla beraber takım halinde bir tepsi içinde yer alır.

Gülâbdanların üzeri ince bir zevki yansıtan desenlerle süslenmiştir. **Altın, gümüş** gibi madenî olanların zengin kakmalı veya değerli taş kabartmalı örnekleri mevcuttur. **Seramik gülâbdanlar** ise sır altına yapılmış renkli motiflerle süslenmiştir.

En zengin bezeme, **cam gülâbdanlarda** göze çarpar. Bunların ağızları bazen geçme gümüş, bazen de yivli cam emziklidir. Renksiz cam gülâbdanların üzeri kesme ve yıldızla hareketlendirilmiş, renkli ve opal cam gülâbdanlar mine ve yıldızla bezenmiştir.







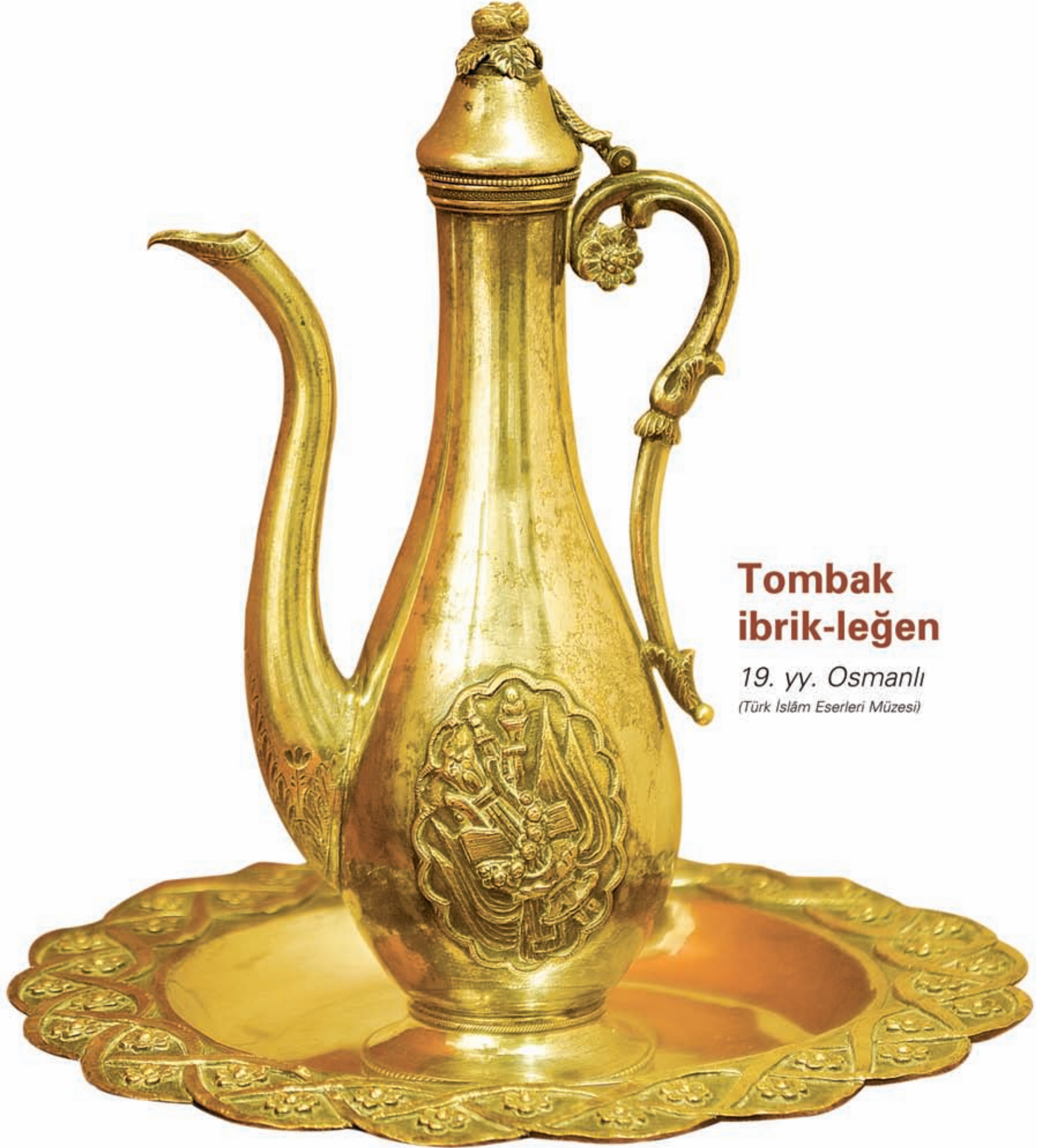




## **Tombak ibrik - leğen**

*Türk ve İslâm Eserleri Müzesi'ne Pertevniyal Valide Sultan Türbesi'nden getirilmiştir. Kitabesine göre 1869 yılında adı geçen türbeye vakfedilen ibrik ve leğen kabartma baklava motifleriyle kaplanmıştır. Süslemeleri gövdeyle aynı olan kapağın üstünde gül şeklinde bir tepelik bulunur.*

*(Türk İslâm Eserleri Müzesi)*



**Tombak  
ibrik-leğen**

*19. yy. Osmanlı  
(Türk İslâm Eserleri Müzesi)*





### **Telkâri kahvelik**

*Osmanlı 19. yy.*

*Düz dipli, armudî formlu, kubbe kapaklı, kıvrımlı kulplu, bitkisel dekorlu, 20 cm yüksekliğinde ve 635 gr.*

*© Öztürk koleksiyonları*



## Tombak matara

17. yy. Bakır, kazıma ve kabartma tekniğinde bezeli. Yükseklik, 32 cm. en 15 cm.

Mataranın tüm yüzeyini kaplayan tombağın büyük bir kısmı dökülmüştür. Yıldız izleri sadece tabanı ve bombeli kenarları süsleyen filizli-yapraklı bordürde görülebilir.

Mataranın ağız, sarkan küçük zincire bağlı bir tıpayla kapanır.

Bu tür mataralara 17, 18 ve 19. yüzyılda Osmanlı topraklarında çok sık rastlanırdı. Yayını yapılan örneklerin çoğu işlemeli deridendir. Madenî mataralara ender rastlanır. Bu mataraların çoğu 1683 Viyana kuşatmasında ganimet olarak elde edilmiş oldukları için Almanya ve Avusturya koleksiyonlarında yer alır. Bu tarz mataraları o dönemde süvariler taşırdı.

(“İslâm sanatının 3 Başkenti: İstanbul, İsfahan, Delhi” sergisi. Sakıp Sabancı Müzesi, İstanbul, Şubat 2008)



### Cam İbrik

Beykoz 19. yy.

(Türk İslâm Eserleri Müzesi)



### Cam ibrik

Beykoz 19. yy. Beyaz camdan imal edilmiş,  
üzeri renkli çiçeklerle bezenmiş

(Türk İslâm Eserleri Müzesi)



### Cam ibrik

Beykoz 19. yy. Beyaz camdan imal edilmiş, üzeri gül bezemeli

(O. Öztürk koleksiyonu)



### **Cam ibrikler**

*Beykoz 19. yy.*

*Üzerleri yıldız bezemeli ve renkli camdan imal edilmiş.*

*(O. Öztürk koleksiyonları)*







### Karanfilli kâse

*Iznik 1560 -1575 civarı.*

*Çini hamuru, renkli astarlı zemin üzerine sır altı bezeme.*

*Yükseklik 12,9 cm, ağız çapı 20,1 cm, taban çapı 9,5 cm*

16. yüzyıl ortasında ortaya çıkan zarif ayaklı kâseler toz haline getirilmiş bir kuvarst karışımı olduğu öne sürülen renkli astar tabakası ile kaplanır. Lavanta rengi, beyaz, bazen kabaca kontür atılmış benzer renkli astarlar, kromit siyahı desenlerin çizgiselliği ile kontrast yaratır, objelerin yüzeyinde ışık ve gölge oyunları ortaya çıkar. Iznik'te yapılan kazılarda bu tarzda birçok parça bulunmuştur.

*(“İslâm sanatının 3 Başkenti: İstanbul, İsfahân, Delhi” sergisi. Sakıp Sabancı Müzesi, İstanbul, Şubat 2008)*

### Mermer desenli maşrapa

*Iznik 1565 - 1600 civarı.*

*Çini hamuru, astarlı zemin üzerine sır altı bezeme. Yükseklik 8,8 cm, taban çapı 7,7 cm, ağız çapı 7,9 cm*

Bu maşrapanın bezeme için mermer deseni seçilmesi sıra dışı özelliğidir. Tüm yüzeyi mermer deseniyle bezeli yayımlanmış çok az örnek bulunmaktadır.

*(“İslâm sanatının 3 Başkenti: İstanbul, İsfahân, Delhi” sergisi. Sakıp Sabancı Müzesi, İstanbul, Şubat 2008)*





### **Madalyon ve çiçek motifli sūrahi**

*Iznik 1535 - 1545 civarı.*

*Çini hamuru, astarlı zemin üzerine sır altı bezeme. Yükseklik 32,6 cm, azami çapı 17,4 cm*

Bezemeleleri ince halkalarla bölünmüş geniş bir alana yatay düzende yerleştirilen bu sūrahide, zemin rengi kobalt mavisidir. Simetrik bir hareketle kıvrılan dallar, aynı dönemde el yazmaları ve ciltlerde kullanılan madalyon ya da şemseleri anımsatan, içleri rûmillerle süslü bir madalyonu çerçevelemektedir.

*("İslâm sanatının 3 Başkenti: İstanbul, İsfahan, Delhi" sergisi, Sakıp Sabancı Müzesi, İstanbul, Şubat 2008)*





## Vazo

Iznik, 16. yy. ikinci yarısı.  
Çok renkli kırmızı sır altı  
teknğinde, lale ve karan-  
fil motifleriyle süslenmiş  
vazo.

(Sadberk Hanım Müzesi)



### İç içe geçmiş daire desenli kupa

Iznik 16. yy. sonu.

Çini hamuru, astarlı zemin üzerine sır altı bezeme. Yükseklik 22,8 cm, ağız çapı 14,5 cm, taban çapı 15,7 cm.

Bu kupa 16. yüzyılın sonu ile 17. yüzyıl başının motiflerini, işçiliğini ve renk yelpazesini bir araya getirir. Üç bölüme ayrılmıştır. Ortada sürekli ilerleyen üst üste binmiş daireler vardır. Diğer bantlarda zigzag biçimli motifler ile benek motifleri görülür.

(“İslâm sanatının 3 Başkenti: İstanbul, İsfahan, Delhi” sergisi. Sakıp Sabancı Müzesi, İstanbul, Şubat 2008 )



### Doğada hayvanlar motifli bardak

Iznik 1580 - 1585 civarı.

Çini hamuru, astarlı zemin üzerine sır altı bezeme. Yükseklik 21,4 cm, ağız çapı 8 cm, taban çapı 13,1 cm azami genişlik 14,4 cm.

Hayvan figürleri Osmanlı sanat dünyasında ender görülür. 16. yüzyılın son çeyreğinde üretilen bir grup kupta ise hareket eden hayvan motifleri dikkat çeker.

(“İslâm sanatının 3 Başkenti: İstanbul, İsfahan, Delhi” sergisi. Sakıp Sabancı Müzesi, İstanbul, Şubat 2008 )



### Saz yapraklı ve karanfilli kupa

Iznik 1560 - 1575 civarı

Çini hamuru, renkli astarlı zemin üzerine sır altı bezeme. Yükseklik 21,7 cm, ağız çapı 12,1 cm, taban çapı 12,8 cm.

Uzun, kırk saplı beyaz zambak, yine uzun kırmızı bir saz yaprağı, küçük bir çiçek ve tek taç yapraklı kırmızı çiçekler taşıyan iki sap aynı şablona göre artarda ilerler. Çeşitli dallar birbirine sarılmış, üst üste binmiştir. Bu temel motif dört defa tekrarlanır.

(“İslâm sanatının 3 Başkenti: İstanbul, İsfahan, Delhi” sergisi. Sakıp Sabancı Müzesi, İstanbul, Şubat 2008 )



### Uzun hançerî yapraklı kupa

Iznik 1575-1580 civarı.

Çini hamuru, astarlı zemin üzerine sır altı bezeme. Yükseklik 26 cm, ağız çapı 14,5 cm, taban çapı 15,7 cm.

Avrupa'da zaten önemli ölçüde yerleşmiş olan Osmanlılarda bu kupaların Batı pazarı içinde üretildiği düşünülebilir. Bu kupalar 1570'lerden 16. yüzyıl sonuna kadar olan zaman dilimine tarihlenir ve Iznik seramiklerinin bezeme çeşitliliğini yansıtır. Kıvrılan uzun yapraklar, simetrik rumilerden oluşan kapalı formlar, hançerî yapraklar, sitle bitki motiflerine eşlik eder.

(“İslâm sanatının 3 Başkenti: İstanbul, İsfahan, Delhi” sergisi. Sakıp Sabancı Müzesi, İstanbul, Şubat 2008 )



## Vazo

Iznik 16. yy.

Çok renkli sır altı tekniğinde bitkisel bezemeli

(Sadberk Hanım Müzesi)



## Kıvrım yapraklı sürahi

Iznik 1575-1580 civarı.

Çini hamuru, astarlı zemin üzerine sır altı bezeme. Yükseklik 22,2 cm, gövde çapı 13,6 cm, ağız çapı 7,8 cm, azami genişlik (kulpta) 11,1 cm

Balık pullu zeminli desenler 16. yüzyılın ikinci çeyreğinde Osmanlı seramik dağarcığına katılmıştır. Bu tür bezeme kupa, sürahi, uzun boyunlu sürahi, ibrik gibi çeşitli objelerde de görülür. Bu zemin beze mesine ek olarak Iznik seramiklerine özgü lale demetleri, dalgalar ve kayalar, kıvrımlar, şerit örgüler, üç yapraklı çiçeklerde de dikkat çeker.

("İslâm sanatının 3 Başkenti: İstanbul, İsfahan, Delhi" sergisi, Sakıp Sabancı Müzesi, İstanbul, Şubat 2008)



## Sürahi

Iznik 1570 - 1585 civarı.

Çini hamuru, astarlı zemin üzerine sır altı bezeme. Yükseklik 21,7 cm, gövde çapı 13,6 cm, ağız çapı 7,6 cm

Bu seramikler üretildiği sırada Osmanlı Devleti karada üç kıtaya yayılmış, denizlerde Kızıldeniz, Basra Körfezi ve Karadeniz'e açılıp Akdeniz'in büyük bir bölümüne egemen olmuş bir güçtü. Büyük bir donanması, sayısız ticaret gemisi vardı.

Gemi desenli seramikler ilk kez 1530-1540 yılları arasında ortaya çıkar. 16. yüzyıl boyunca yaygınlaşır. Osmanlı seramik ustalarının gemileri bütün ayrıntılarıyla tasvir ettikleri görülür.

("İslâm sanatının 3 Başkenti: İstanbul, İsfahan, Delhi" sergisi, Sakıp Sabancı Müzesi, İstanbul, Şubat 2008 )



Sakalar



Kirbalı derviş saka 1865

## Sakalar

Kelime anlamı olarak, Arapça kök ismi mübalağa yapılarak türetilmiş "su veren, su taşıyan kişi" anlamına gelen sakalar özellikle su şebekelerinin evlere kadar ulaşmadığı dönemde ihtiyaç sahiplerine su taşıyan esnaf örgütü idi. Ayrıca Ayasofya'nın Şekerci Kapısı karşısındaki Sakalar Çeşmesi'nin yanında koğuşları bulunan (Koçu 1958: 42) saraya bağlı sakalar, yeniçeri sakaları vardı.

Şehir sakaları, atlı sakalar ve arka sakaları olmak üzere ikiye ayrılırdı. Atlı sakalar atlarının yan taraflarında içine su doldurdukları saka meşki denilen deriden tulumları taşırlardı. Bu su tulumlarına kırba adı verilir ve ağızları

meşin bir bağ ile bağlanırdı. Yaya sakaların ise 45 - 50 litre su alan kırbalarından başka necef tas ve kâseleri de bulunurdu. Her evin giriş kapısı yanında saka deliği diye adlandırılan taştan küçük tekneçikler olurdu. Sakalar getirdiği suyu evin içine girmeden bu teknelere boşaltırlardı. Su bu tekneçiğe bağlı borudan avludaki veya ev içindeki küplere dolardı. Kimi evlerde abdesthane ya da sofalara yapılan çeşmelerin duvara gömülü çömlek biçiminde küçük haznelerine yine aynı sistemle su doldurulur, oradan da bir boru ile musluğu su verilirdi.

Sakaların hangi çeşmelerden su alabilecekleri belli bir

sisteme bağlıydı. Her çeşmeden su alacak saka belli olur, sayıları değişmez, ancak bir saka bu işten vazgeçerse, yeni bir saka onun yerine geçebilirdi. Çeşme vakfe-denler, eğer sakaların kendi çeşmelerinden su alıp satmalarını istemiyorlarsa, bunu çeşme vakfiyesinde veya kitabesinde belirtirlerdi. Sakaların devamlı su aldıkları çeşmeler ise saka çeşmesi olarak adlandırılırdı. Sakaların yanı sıra Osmanlı su teşkilatına sistemli bir şekilde dahil olmayan, yalnızca sevap kazanmak amacıyla atlı veya yaya olarak su dağıtan dervişler de bulunmakta idi.

(www.kultur.gov.tr)

## Osmanlı hamam malzemeleri



**Peştemal**

(Türk İslâm Eserleri Müzesi)



**Tarak, ayna, peştemaller, nalın, hamam taşı ve sabun**  
Osmanlı 19. yy. (Sadberk Hanım Müzesi)





# Su'dan Sanata

Genel kültürümüzü özellikle de İstanbul'unuzun kültürünü yalnız içerisindeki dev mimari eserler değil, aynı zamanda , boyut olarak küçük ama sanat değeri olarak büyük olup evlerimize giren eserler oluşturmaktadır. Bu sanat şaheserlerimizden bir grubu da suyu kullanırken yaptığımız eşyalar ve üzerlerine işlediğimiz sanat üslubumuzdur. Günlük hayatta suyu tarihimiz boyunca hem tasarruflu kullanmış, hem de kullanırken bir edep ve usul geliştirmiş aynı zamanda en önemli hayır kapılarından birisi olarak görmüşüzdür. Buna bağlı olarak ta kullandığımız eşyaların üzerine en ince zevklerimiz yansımıştır. Zerafetin ve tasarrufun sembolü ibrikler, cam maden ve seramik su kaplarındaki zarif işlemler, karşılıksız vermenin pınarları çeşmeler, temizliğin mekanı hamam ve hamam takımları, su yüzünde resim yapmanın erişilmez derinliği ebru, hep aynı düşünce yapısının ürünleridir.



**Sūrahi**  
Kütahya 19. yüzyılın  
ikinci yarısı,  
(D. Örsök koleksiyonu)



**Savatlı bakır tas (Şifa tası)**  
Osmanlı 19. yy.



**Karanfilli kâse**  
İznik 1560 -1575 civarı  
( \*Türk sanatının 3 Başkenti: İstanbul, İskender, Delhi' sergisi,  
Sakıp Sabancı Müzesi, İstanbul, Şubat 2008 )



**Murassa gülabdan**  
Osmanlı 18. yy.  
(Türk İslam Eserleri Müzesi)



**Dilimli madalyonlarla  
bezeli yeşim kâse**  
İstanbul 16.yüzyıl ortaları  
Yeşim, yakut, altın kakma  
( \*Türk sanatının 3 Başkenti: İstanbul, İskender, Delhi' sergisi,  
Sakıp Sabancı Müzesi, İstanbul, Şubat 2008 )



**İç içe geçmiş  
daire desenli kupa**  
İznik 16. yy. sonu  
( \*Türk sanatının 3 Başkenti: İstanbul, İskender,  
Delhi' sergisi, Sakıp Sabancı Müzesi, İstanbul, Şubat 2008 )



**Kıvrım yapraklı sūrahi**  
İznik 1575-1580 civarı,  
( \*Türk sanatının 3 Başkenti: İstanbul, İskender,  
Delhi' sergisi, Sakıp Sabancı Müzesi, İstanbul, Şubat 2008 )



**Madalyon ve çiçek motifli sūrahi**  
İznik 1535 - 1545 civarı  
( \*Türk sanatının 3 Başkenti: İstanbul, İskender,  
Delhi' sergisi, Sakıp Sabancı Müzesi, İstanbul, Şubat 2008 )



**Nalın**  
Osmanlı 19. yy.  
(Türk İslam Eserleri Müzesi)



**Vazo**  
İznik, 16. yy. ikinci yarısı  
(Sakıp Sabancı Müzesi)

## Su'dan Sanata

Genel kültürümüzü özellikle de İstanbul'unuzun kültürünü yalnız içerindeki dev mimari eserler değil, aynı zamanda, boyut olarak küçük ama sanat değeri olarak büyük olup evlerimize giren eserler olmaktadır. Bu sanat şaheserlerimizden bir grubu da suyu kullanırken yaptığımız eşyalar ve üzerlerine işlediğimiz sanat üslubumuzdur.

Günlük hayatta suyu tarihimiz boyunca hem tasarruflu kullanmış, hem de kullanırken bir edep ve usul geliştirmiş aynı zamanda en önemli hayır kaplarından birisi olarak görmüştür. Buna bağlı olarak ta kullandığımız eşyaların üzerine en ince zevklerimiz yansımıştır. Zerafetin ve tasarrufun sembolü ibrikler, cam, maden ve seramik su kaplarındaki zarif işlemler, karpöksüz vermenin pınarları çeşmeler, temizliğin mekanı hamam ve hamam takımları, su yüzünde resim yapmanın erişilmez derinliği ebru, hep aynı düşünce yapısının ürünleridir.



**Tombak ibrik**  
Osmanlı 19. yy  
(Folk Artın Çarşaf Müzesi)



**Cam ibrik**  
Beykoz 19. yy  
(Etno Arkeolojisi)



**Cam ibrik**  
Beykoz 19. yy  
(Folk Artın Çarşaf Müzesi)



**Tombak ibrik - leğen**  
Osmanlı 18. yy  
(Folk Artın Çarşaf Müzesi)



**Madalyon ve çiçek motifli sürahi**  
İzmir 1550 - 1545 civarı  
(Etno Arkeolojisi / Etno Arkeolojisi Müzesi, İstanbul, Etno Arkeolojisi)



**Dilimli madalyonlarla bezeli yeşim kâse**  
İstanbul 18. yüzyıl ortaları  
Yeşim, yakut, altın kaplama  
(Etno Arkeolojisi / Etno Arkeolojisi Müzesi, İstanbul, Etno Arkeolojisi)



**Tombak ibrik - leğen**  
Osmanlı 19. yy  
(Folk Artın Çarşaf Müzesi)



**Karanfilli kâse**  
İzmir 1560 - 1575 civarı  
(Etno Arkeolojisi / Etno Arkeolojisi Müzesi, İstanbul, Etno Arkeolojisi)



**Vazo**  
İzmir, 18. yy. Akci yansı  
(Etno Arkeolojisi)



**İç içe geçmiş daire desenli kupa**  
İzmir 18. yy sonu  
(Etno Arkeolojisi / Etno Arkeolojisi Müzesi, İstanbul, Etno Arkeolojisi)



**Sürahi**  
Kütahya 18. yüzyıl  
Akci yansı.  
(Etno Arkeolojisi)



**Savatlı ibrik**



**Telkâri kahvelik**  
Osmanlı 19. yy  
(Etno Arkeolojisi)



**Savatlı bakır tas (Şifâ tası)**  
Osmanlı 18. yy



**Nalın**  
Osmanlı 18. yy  
(Folk Artın Çarşaf Müzesi)